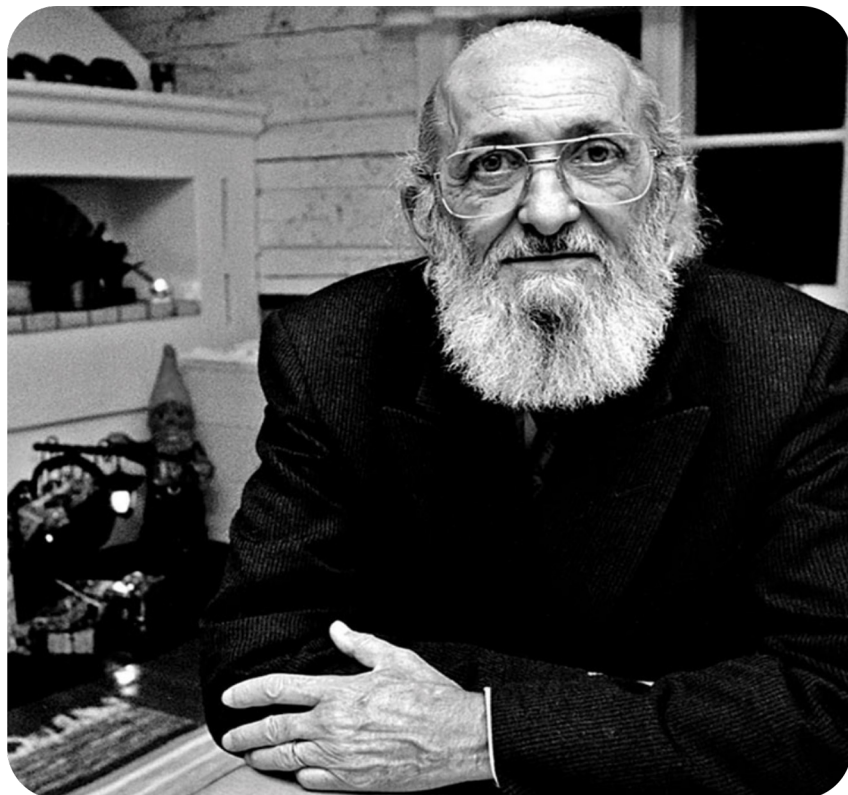


Explorando a Matemática de forma lúdica para crianças com Transtorno do Espectro Autista no Ensino Fundamental Anos Finais



**Oséas Guimarães
Tatiana do Socorro
Antônio Alencar**

PARA REFLETIR



“É fundamental diminuir a distância entre o que se diz e o que se faz, de tal forma que, num dado momento, a tua fala seja a tua prática.”

Paulo Freire

ROTEIRO

- Histórico da Legislação.
- LDB / LBI / DCE-PA.
- Autismo.
- Mitos e Verdades.
- Adaptações.
- Jogos

HISTÓRICO

1961

Lei nº 7 4.024/61 (LDB)

Aponta o direito dos **“excepcionais”** à educação, preferencialmente dentro do sistema geral de ensino

1971

Lei nº 5.692/71

Altera a LDBEN de 1961, define **‘tratamento especial’** para os alunos com “deficiências físicas, mentais, os que se encontrem em atraso considerável quanto à idade regular de matrícula e os **superdotados”**

1988

Constituição Federal

Traz artigos que tratam dos **“portadores de deficiência”** preferencialmente na **rede regular de ensino**

1994

Declaração de Salamanca

Documento internacional que apresenta proposições sobre a educação inclusiva se referindo às **pessoas com necessidades especiais dentro do sistema regular de ensino**



HISTÓRICO

1996

LDB

Capítulo da educação especial que incluir atendimento educacional especializado gratuito aos **educandos com deficiência, transtornos globais do desenvolvimento e altas habilidades ou superdotação, preferencialmente na rede regular de ensino**

2001

Diretrizes Nacionais para a Educação Especial na Educação Básica

Coloca para os sistemas de ensino o desafio de se organizar para incluir os alunos.

2008

Política Nacional de Educação Especial na Perspectiva da Educação Inclusiva

Orienta os sistemas de ensino para garantir: **acesso ao ensino regular**, com participação, aprendizagem e continuidade nos níveis mais elevados do ensino

2015

Lei Brasileira de Inclusão da Pessoa com Deficiência

Destina-se a assegurar e a promover, em condições de igualdade, o exercício dos **direitos e das liberdades fundamentais da pessoa com deficiência**, visando à sua inclusão social e cidadania



LDB – PRINCIPAIS ARTIGOS

Art. 4º O dever do Estado com educação escolar pública será efetivado mediante a garantia de:

III - atendimento educacional especializado gratuito aos **educandos com deficiência, transtornos globais do desenvolvimento e altas habilidades ou superdotação**, transversal a todos os níveis, etapas e modalidades, preferencialmente na rede regular de **ensino**; (Redação dada pela Lei nº 12.796, de 2013)



LDB – PRINCIPAIS ARTIGOS

Art. 58. Entende-se por **educação especial**, para os efeitos desta Lei, a **modalidade de educação escolar** oferecida preferencialmente na rede regular de ensino, para educandos com deficiência, transtornos globais do desenvolvimento e altas habilidades ou superdotação. (Redação dada pela Lei nº 12.796, de 2013)

§ 1º Haverá, quando necessário, serviços de apoio especializado, na escola regular, para atender às peculiaridades da clientela de educação especial.

§ 2º O atendimento educacional será feito em classes, escolas ou serviços especializados, sempre que, em função das condições específicas dos alunos, não for possível a sua integração nas classes comuns de ensino regular.

§ 3º A oferta de educação especial, nos termos do caput deste artigo, **tem início na educação infantil e estende-se ao longo da vida**, observados o inciso III do art. 4º e o parágrafo único do art. 60 desta Lei.

(Redação dada pela Lei nº 13.632, de 2018)

LDB – PRINCIPAIS ARTIGOS

Art. 59. Os sistemas de ensino assegurarão aos educandos com deficiência, transtornos globais do desenvolvimento e altas habilidades ou superdotação:

(Redação dada pela Lei nº 12.796, de 2013)

I - currículos, métodos, técnicas, recursos educativos e organização específicos, para atender às suas necessidades

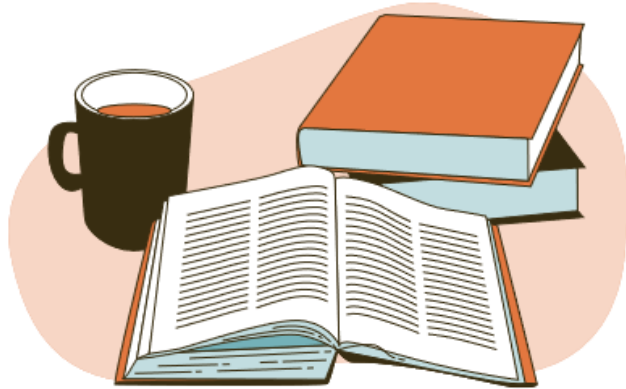


DIRETRIZES NACIONAIS PARA A EDUCAÇÃO ESPECIAL NA EDUCAÇÃO BÁSICA – PRINCIPAIS TÓPICOS

Define a educação especial é uma **modalidade da educação escolar** que abrange um processo educacional definido por uma proposta pedagógica que **assegure recursos e serviços educacionais especiais, organizados institucionalmente para apoiar, complementar, suplementar e, em alguns casos, substituir os serviços educacionais comuns**, de modo a garantir a educação escolar e promover o desenvolvimento das potencialidades dos educandos que apresentam necessidades educacionais especiais, em todos os níveis, etapas e modalidades da educação.

São considerados como educandos com necessidades educacionais especiais os que, durante o processo educacional, apresentarem **dificuldades acentuadas de aprendizagem ou limitações e dificuldades de comunicação e sinalização** diferenciadas dos demais alunos e os que apresentarem altas habilidades ou superdotação

DIRETRIZES NACIONAIS PARA A EDUCAÇÃO ESPECIAL – PRINCIPAIS TÓPICOS



Coloca que a oferta do atendimento educacional especializado (AEE) em **todos os níveis e em todas as etapas e modalidades**, preferencialmente no atendimento à rede pública de ensino.

O AEE tem como **função complementar ou suplementar** a formação do aluno por meio da disponibilização de **serviços, recursos de acessibilidade e estratégias** que eliminem as barreiras para sua plena participação na sociedade e para o desenvolvimento de sua aprendizagem

DIRETRIZES NACIONAIS PARA A EDUCAÇÃO ESPECIAL – PRINCIPAIS TÓPICOS

COMPLEMENTAR

Destinam-se a alunos com transtornos globais do desenvolvimento e pessoas com deficiência.

SUPLEMENTAR

São os recursos e estratégias voltados para alunos com altas habilidades/ superdotação.

LEI 13.146 – LEI BRASILEIRA DE INCLUSÃO DA PESSOA COM DEFICIÊNCIA (LBI) – PRINCIPAIS TÓPICOS

Art. 1º É instituída a Lei Brasileira de Inclusão da Pessoa com Deficiência (Estatuto da Pessoa com Deficiência), **destinada a assegurar e a promover, em condições de igualdade, o exercício dos direitos e das liberdades fundamentais por pessoa com deficiência, visando à sua inclusão social e cidadania.**

Direito a educação inclusiva:

Direito à educação em escolas regulares, com adaptações necessárias.

LEI 13.146 – LEI BRASILEIRA DE INCLUSÃO DA PESSOA COM DEFICIÊNCIA (LBI) – PRINCIPAIS TÓPICOS

Art. 2º Considera-se **pessoa com deficiência** aquela que tem impedimento de longo prazo de natureza física, mental, intelectual ou sensorial, o qual, em interação com uma ou mais barreiras, **pode obstruir sua participação plena e efetiva na sociedade em igualdade de condições com as demais pessoas.**

LEI 13.146 – LEI BRASILEIRA DE INCLUSÃO DA PESSOA COM DEFICIÊNCIA (LBI) – PRINCIPAIS TÓPICOS

§ 1º A avaliação da deficiência, quando necessária, será biopsicossocial, realizada por equipe multiprofissional e interdisciplinar e considerará:

(Vigência) (Vide Decreto nº 11.063, de 2022)

I - os impedimentos nas funções e nas estruturas do corpo;

II - os fatores socioambientais, psicológicos e pessoais;

III - a limitação no desempenho de atividades; e

IV - a restrição de participação.

§ 2º O Poder Executivo criará instrumentos para avaliação da deficiência.

(Vide Lei nº 13.846, de 2019), (Vide Lei nº 14.126, de 2021)

LEI 13.146 – LEI BRASILEIRA DE INCLUSÃO DA PESSOA COM DEFICIÊNCIA (LBI) – PRINCIPAIS TÓPICOS

Art. 2º Art. 27. A educação constitui direito da pessoa com deficiência, **assegurados sistema educacional inclusivo em todos os níveis e aprendizado ao longo de toda a vida**, de forma a alcançar o máximo desenvolvimento possível de seus talentos e habilidades físicas, sensoriais, intelectuais e sociais, segundo suas características, interesses e necessidades de aprendizagem.

Parágrafo único. É dever do Estado, da família, da comunidade escolar e da sociedade assegurar educação de qualidade à pessoa com deficiência, colocando-a a salvo de toda forma de violência, negligência e discriminação.



LEI 13.146 – LEI BRASILEIRA DE INCLUSÃO DA PESSOA COM DEFICIÊNCIA (LBI) – PRINCIPAIS TÓPICOS

Art. 28. Incumbe ao poder público assegurar, criar, desenvolver, implementar, incentivar, acompanhar e avaliar:

- I - sistema educacional inclusivo **em todos os níveis** e modalidades, bem como o aprendizado **ao longo de toda a vida**;
- II - **aprimoramento dos sistemas educacionais**, visando a garantir condições de acesso, permanência, participação e aprendizagem, por meio da oferta de serviços e de recursos de acessibilidade que eliminem as barreiras e promovam a inclusão plena;
- III - projeto pedagógico que institucionalize o atendimento educacional especializado, assim como os demais serviços e adaptações razoáveis, para atender às características dos estudantes com deficiência e garantir o seu pleno acesso ao currículo em condições de igualdade, promovendo a conquista e o exercício de sua autonomia;

LEI 13.146 – LEI BRASILEIRA DE INCLUSÃO DA PESSOA COM DEFICIÊNCIA (LBI) – PRINCIPAIS TÓPICOS

- IV - oferta de educação bilíngue, em Libras como primeira língua e na modalidade escrita da língua portuguesa como segunda língua**, em escolas e classes bilíngues e em escolas inclusivas;
- V** - adoção de medidas individualizadas e coletivas em ambientes que maximizem o desenvolvimento acadêmico e social dos estudantes com deficiência, favorecendo o acesso, a permanência, a participação e a aprendizagem em instituições de ensino;
- X - adoção de práticas pedagógicas inclusivas** pelos programas de formação inicial e continuada de professores e oferta de formação continuada para o atendimento educacional especializado;
- XI - formação e disponibilização de professores para o atendimento educacional especializado**, de tradutores e intérpretes da Libras, de guias intérpretes e de profissionais de apoio;

LEI 13.146 – LEI BRASILEIRA DE INCLUSÃO DA PESSOA COM DEFICIÊNCIA (LBI) – PRINCIPAIS TÓPICOS

- XII - oferta de ensino da Libras, do Sistema Braille e de uso de recursos de tecnologia assistiva**, de forma a ampliar habilidades funcionais dos estudantes, promovendo sua autonomia e participação;
- XV - acesso da pessoa com deficiência, em igualdade de condições, a jogos e a atividades recreativas, esportivas e de lazer, no sistema escolar;**
- XVII - oferta de profissionais de apoio escolar;**

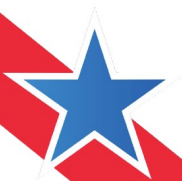
EDUCAÇÃO ESPECIAL X EDUCAÇÃO INCLUSIVA

| EDUCAÇÃO ESPECIAL | EDUCAÇÃO INCLUSIVA |
|--|--|
| <p>Modalidade de ensino que perpassa todos os níveis, etapas e modalidades</p> | <p>Concepção de direitos humanos que propõe a valorização das diferenças</p> |
| <p>Público alvo delimitado (educandos com deficiência, transtornos globais do desenvolvimento e altas habilidades ou superdotação)</p> | <p>É bem ampla levando em consideração a diversidade de pessoas e classe social, cor, raça, cultura e envolve também a educação especial</p> |

DOCUMENTO CURRICULAR DO ESTADO DO PARÁ

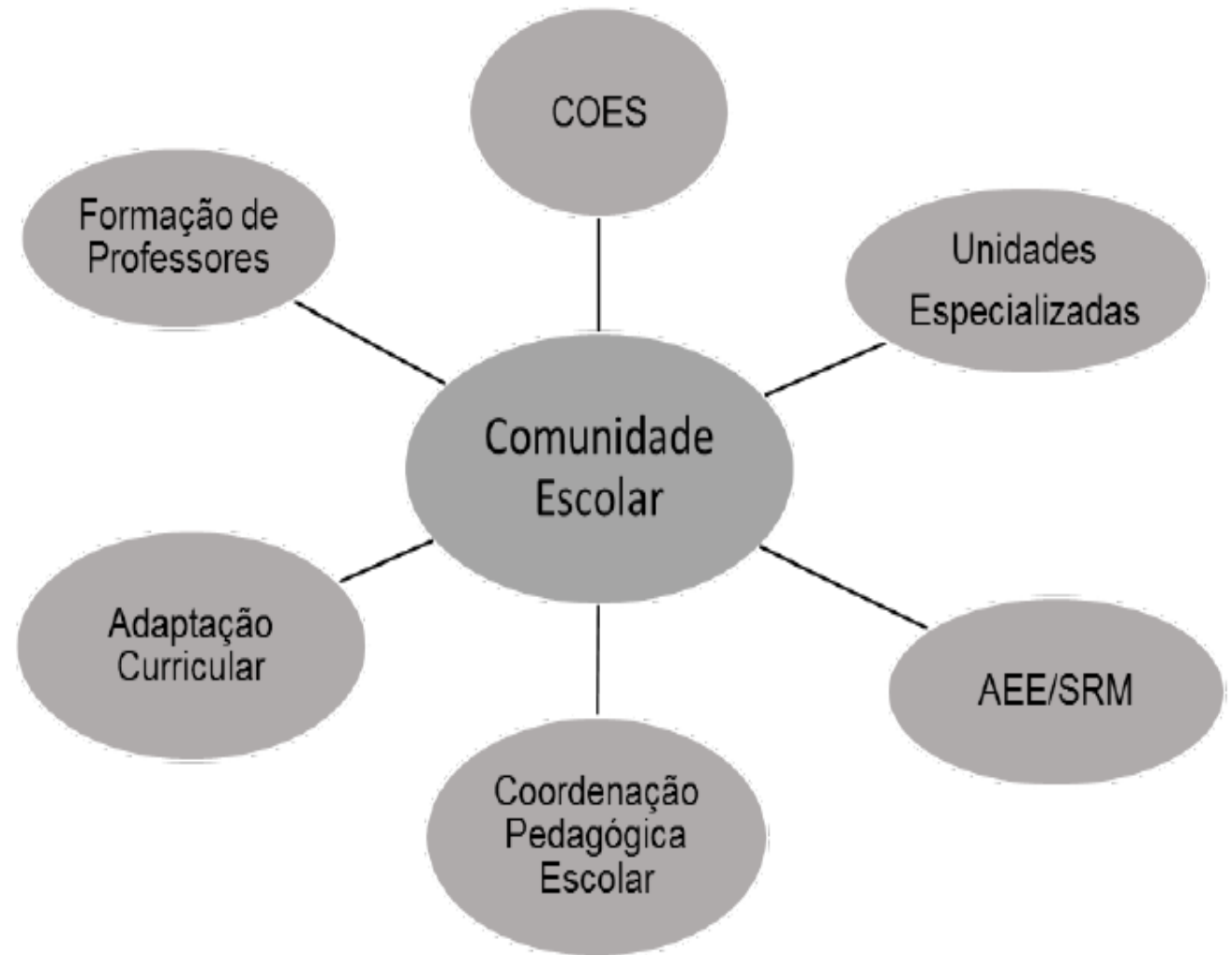
Nesse sentido, para atender a essas especificidades, os sistemas de ensino devem matricular todos os estudantes com deficiência, TEA e altas habilidades/superdotação, **cabendo às escolas se organizarem para esse atendimento, garantindo as condições para uma educação de qualidade a todos**, devendo considerar suas necessidades educacionais específicas, pautando-se em princípios éticos, políticos e estéticos, conforme assegura o Art. 4 Resolução CNE/CEB N° 2, de 2001:

(Documento Curricular do estado do Pará / página 424)



DOCUMENTO CURRICULAR DO ESTADO DO PARÁ

Na busca por **estratégias que possibilitem o respeito à diferença e o rompimento desses estereótipos é preciso pensar em que estratégias didáticas, políticas e pedagógicas são necessários a fim de proporcionar novos olhares acerca do processo inclusivo.** Acerca disso, apresenta-se a seguir a rede de apoio que constitui o sistema inclusivo da rede estadual de educação.



(Documento Curricular do estado do Pará / página 422)



Autismo

O transtorno do espectro autista (TEA) é caracterizado por:

- Déficits na comunicação e na interação social
- Padrões de comportamentos repetitivos e estereotipados.
- Podendo apresentar um repertório restrito de interesses e atividades.
- A prevalência é maior no sexo masculino.

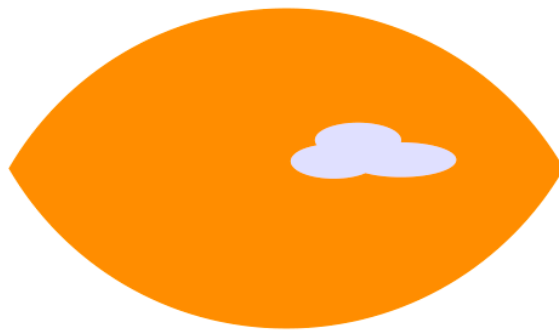




MITOS

E VERDADES

sobre o **Autismo**



A pessoa com autismo é apática e antissocial



MITO

Embora a interação social seja prejudicada no TEA, isso não significa que não seja possível se relacionar no espectro. Muitas pessoas com autismo têm relacionamentos satisfatórios com família, amigos, cônjuges e filhos. O que pode acontecer é que algumas pessoas autistas têm mais dificuldade de socializar e abordar seus pares.

Os professores devem criar ambientes em sala de aula e oportunidades de interagir com os colegas que apoiem os alunos com TEA na formação de relações sociais. Além disso, podem educar os alunos sobre como formar e manter amizades com seus colegas de classe.



Autistas são agressivos



Tudo depende do grau e tipo de Autismo que a pessoa tem. É necessário compreender ainda que alguns autistas acabam se tornando agressivos apenas quando se encontram em uma situação atípica ou de desconforto. Com um tratamento adequado, essa situação é rara.

5 PRINCIPAIS GATILHOS PARA CRISES NA CRIANÇA COM AUTISMO



Quebra de rotina

Sobrecarga sensorial

Falta de compreensão

Excesso de informação

Situações de conflito



Não sou agressivo...

MORDER, BELISCAR,
GRITAR, SÃO ALGUMAS
FORMAS DE LHE MOSTRAR
QUE ALGO
NÃO VAI BEM...

NÃO ME JULGUE!



Existe tratamento, mas não existe cura para o autismo



O TEA não é uma doença, como o próprio nome já diz. Por isso, ele não pode ser curado. Mas existem sim tratamentos que podem diminuir em grau e os sintomas fortes.

Os 3 pilares

do exito no tratamento

para Autismo



Pessoas com autismo são mais adequadas para trabalhos que envolvem tarefas repetitivas



Não existe um tipo específico de trabalho que seja apropriado para todas as pessoas com TEA. Embora muitas delas possam gostar de tarefas repetitivas. Pessoas com TEA têm pontos fortes, talentos e habilidades que as tornam capazes de realizar inúmeros tipos de trabalho. Os professores podem incentivar seus alunos a desenvolver habilidades (incluindo habilidades sociais) que lhes permitirão fazer uma escolha profissional futuramente.



AUTISTAS SÃO DOTADOS DE INTELIGÊNCIA A CIMA DA MÉDIA



Podem apresentar inteligência superior, enquanto outros estão na média ou mesmo têm deficiência intelectual. "Cerca de metade das pessoas com autismo têm inteligência preservada, mas na outra metade temos deficiência intelectual leve, moderada e mesmo grave"



Atividades que estimulam o aprendizado do aluno autista



➔ Explicação objetiva, clara e simples sobre o que deve ser feito ;

➔ Oferecer opções de manuseio para o aluno interagir, como encaixar, pintar, colar e circular ;

➔ Propor atividades curtas e variadas.



Fonte: Tatiane Daby

• ADAPTAÇÃO

- Uma atividade adaptada é uma tarefa ou exercício educacional que foi modificado ou projetado de maneira específica para atender às necessidades individuais de um aluno, permitindo que ele acesse, participe e progrida no currículo.

- Complexidade

AUMENTO DE FONTE



REESTRUTURAÇÃO
COMPLETA

NOME _____ DATA ____/____/____
HABILIDADES: Incentivar a conscientização dos nossos alunos, e pensando que estes podem ser agentes de socialização de informações relacionadas ao coronavírus.

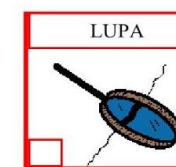
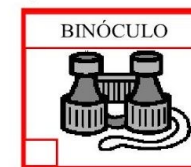
1. OBSERVE AS IMAGENS:



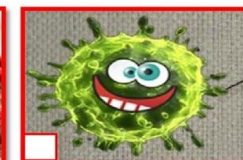
A) A IMAGEM MOSTRA UMA:

- MULHER
 MENINA
 MENINO

B) O INSTRUMENTO QUE A MENINA ESTÁ USANDO É:



C) A MENINA ESTÁ QUERENDO VER UM VÍRUS QUE SE CHAMA CORONAVÍRUS. MARQUE A IMAGEM CORRETA:



D) O CORONAVÍRUS SÓ PODE SER VISTO PELO MICROSCÓPIO, A IMAGEM CORRETA É:

Figuras disponíveis no Livro Corona, o vírus para Crianças.pdf e no Software Boardmaker.

Atividades adaptadas para a Sala de Recurso do AEE. Elaboradas pela professora Maria Madalena Dornelas Borges.

• ADAPTAÇÃO

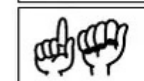
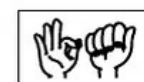
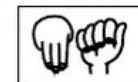
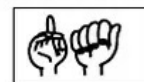
OBJETIVOS

- 1- Promoção da Autonomia
- 2- Autoestima e Confiança
- 3 -Ambiente Inclusivo
- 4- Personalização da Aprendizagem
- 5- Habilidades para a Vida
- 6 - Eficiência no Aprendizado
- 7- Preparação para Desafios Futuros



ATIVIDADE DE PORTUGUÊS

COMPLETE PALAVRAS SÍLABAS ABAIXO:



___LO



___DO



___SA



___TO



___DA



___CACO



___CARÉ



___A



• ADAPTAÇÃO

QUE ALUNO DEVE RECEBER UMA ATIVIDADE ADAPTADA?

1- Alunos com Deficiências

2- Alunos com Transtornos de Aprendizagem

3- Alunos com Necessidades Emocionais e Comportamentais

4- Estudantes de Língua Estrangeira

5- Alunos Talentosos

6 - Alunos com Situações de Saúde Específicas





• ADAPTAÇÃO

RESPONSABILIDADE DE QUEM?

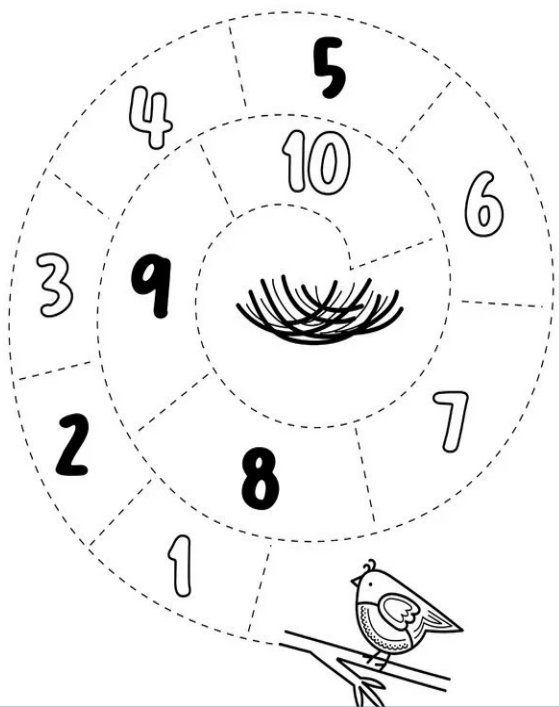
- 1- Professor da Sala de Aula
- 2- Professor do AEE
- 3- O Próprio aluno
- 4- Pais e Responsáveis
- 5- Coordenador Pedagógico
- 6 - Fonoaudiólogo, Especialista em Tecnologia Assistiva, Terapeuta Ocupacional, Psicopedagogo e etc.



• ADAPTAÇÃO

- Como fazer ou como não fazer.

1. Complete a sequência e ajude o passarinho a chegar ao ninho



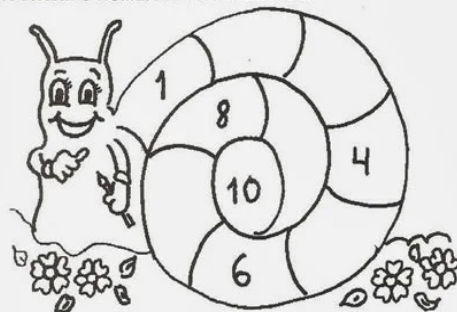
Atividades de matemática para o maternal

DESCOBRINDO COISAS...

VOCÊ É UMSUCESSO!

OLHA SÓ O CARACOL, PASSEANDO NO JARDIM.

• ENCONTRE O NUMERAL 4 NO CARACOL.



• PINTE A QUANTIDADE PEDIDA.

2



1



4



Quando se considera a extrema velocidade com que a luz se espalha por todos os lados e que, quando vêm de diferentes lugares, mesmo totalmente opostos, [os raios luminosos] se atravessam uns aos outros sem se atrapalharem, compreende-se que, quando vemos um objeto luminoso, isso não poderia ocorrer pelo transporte de uma matéria que venha do objeto até nós, como uma flecha ou bala atravessa o ar; pois certamente isso repugna bastante a essas duas propriedades da luz, principalmente a última.

HUYGENS, C. In: MARTINS, R. A. Tratado sobre a luz, de Cristian Huygens. Caderno de História e Filosofia da Ciência, supl. 4, 1986.

O texto contesta que concepção acerca do comportamento da luz?

- A** O entendimento de que a luz precisa de um meio de propagação, difundido pelos defensores da existência do éter.
- B** O modelo ondulatório para a luz, o qual considera a possibilidade de interferência entre feixes luminosos.
- C** O modelo corpuscular defendido por Newton, que descreve a luz como um feixe de partículas.
- D** A crença na velocidade infinita da luz, defendida pela maioria dos filósofos gregos.
- E** A ideia defendida pelos gregos de que a luz era produzida pelos olhos.

Componente curricular: Física

Gabarito: C

Resolução comentada:

Os fenômenos observados no texto reafirmam o comportamento ondulatório da luz, modelo que se contrapõe ao modelo corpuscular, defendido por Newton, sobre a luz como um feixe de partículas.



• ADAPTAÇÃO

5 FORMAS DE ADAPTAR ATIVIDADES PARA ALUNOS COM DEFICIÊNCIA:

1- Adaptação pelo objetivo: trabalhe um objetivo de cada vez.

Atividade sem adaptação

Complete as frases com as formas verbais de acordo com o tempo indicado entre parênteses.

| | | | |
|-----------|------------|------------|------------|
| plantarão | instalaram | estudei | plantaram |
| estudarão | assistirá | instalarão | assistimos |

- a) Os professores _____ uma árvore na praça. (pretérito perfeito)
Os alunos _____ uma árvore na praça. (futuro do presente)
- b) Eu _____ os gases poluentes. (pretérito perfeito)
Meus irmãos _____ esse assunto. (futuro do presente)
- c) Eu e minha família _____ a um documentário muito interessante sobre o derretimento das geleiras. (pretérito perfeito)
Minha classe _____ a esse documentário amanhã. (futuro do presente)
- d) No ano passado, muitas indústrias _____ filtros nas chaminés, diminuindo a emissão de poluentes. (pretérito perfeito)
Neste ano, mais indústrias _____ filtros. (futuro do presente)

Adaptação do objetivo (parte 1)

Complete as frases com as formas verbais de acordo com o tempo indicado entre parênteses.

| | | | |
|-----------|------------|------------|------------|
| plantarão | instalaram | estudei | plantaram |
| estudarão | assistirá | instalarão | assistimos |

- a) Os professores _____ uma árvore na praça. (pretérito perfeito)
Os alunos _____ uma árvore na praça. (futuro do presente)
- b) Eu _____ os gases poluentes. (pretérito perfeito)
Meus irmãos _____ esse assunto. (futuro do presente)
- c) Eu e minha família _____ a um documentário muito interessante sobre o derretimento das geleiras. (pretérito perfeito)
Minha classe _____ a esse documentário amanhã. (futuro do presente)
- d) No ano passado, muitas indústrias _____ filtros nas chaminés, diminuindo a emissão de poluentes. (pretérito perfeito)
Neste ano, mais indústrias _____ filtros. (futuro do presente)

Adaptação do objetivo (parte 2)

Complete as frases com as formas verbais de acordo com o tempo indicado entre parênteses.

| | | | |
|-----------|------------|------------|------------|
| plantarão | instalaram | estudei | plantaram |
| estudarão | assistirá | instalarão | assistimos |

- a) Os professores _____ uma árvore na praça. (pretérito perfeito)
Os alunos _____ uma árvore na praça. (futuro do presente)
- b) Eu _____ os gases poluentes. (pretérito perfeito)
Meus irmãos _____ esse assunto. (futuro do presente)
- c) Eu e minha família _____ a um documentário muito interessante sobre o derretimento das geleiras. (pretérito perfeito)
Minha classe _____ a esse documentário amanhã. (futuro do presente)
- d) No ano passado, muitas indústrias _____ filtros nas chaminés, diminuindo a emissão de poluentes. (pretérito perfeito)



• ADAPTAÇÃO

5 FORMAS DE ADAPTAR ATIVIDADES PARA ALUNOS COM DEFICIÊNCIA:

2- Adaptação pela estrutura (layout): use uma estrutura de atividade que não crie barreiras para o aluno.

Atividade sem adaptação

Complete as frases com as formas verbais de acordo com o tempo indicado entre parênteses.

| | | | |
|-----------|------------|------------|------------|
| plantarão | instalaram | estudei | plantaram |
| estudarão | assistirá | instalarão | assistimos |

- a) Os professores _____ uma árvore na praça. (pretérito perfeito)
Os alunos _____ uma árvore na praça. (futuro do presente)
- b) Eu _____ os gases poluentes. (pretérito perfeito)
Meus irmãos _____ esse assunto. (futuro do presente)
- c) Eu e minha família _____ a um documentário muito interessante sobre o derretimento das geleiras. (pretérito perfeito)
Minha classe _____ a esse documentário amanhã. (futuro do presente)
- d) No ano passado, muitas indústrias _____ filtros nas chaminés, diminuindo a emissão de poluentes. (pretérito perfeito)
Neste ano, mais indústrias _____ filtros. (futuro do presente)

Adaptação do objetivo e layout

COMPLETE AS FRASES COM O VERBO NO PRETÉRITO PERFEITO USANDO O QUADRO AO LADO.

A) OS PROFESSORES _____ UMA ÁRVORE NA PRAÇA.

| |
|----------------------|
| PLANTAR PLANTARAM |
|----------------------|

B) EU _____ OS GASES POLUENTES.

| |
|----------------------|
| ESTUDEI ESTUDARAM |
|----------------------|

C) EU E MINHA FAMÍLIA _____ A UM DOCUMENTÁRIO MUITO INTERESSANTE SOBRE O DERRETIMENTO DAS GELEIRAS.

| |
|------------------------|
| ASSISTIR ASSISTIMOS |
|------------------------|

D) NO PASSADO, MUITAS INDÚSTRIAS _____ FILTROS NAS CHAMINÉS, DIMINUINDO A EMISSÃO DE POLUENTES.

| |
|------------------------|
| INSTALAR INSTALARAM |
|------------------------|



• ADAPTAÇÃO

5 FORMAS DE ADAPTAR ATIVIDADES PARA ALUNOS COM DEFICIÊNCIA:

3 - Adaptação pelo vocabulário: trabalhe com palavras conhecidas e usadas pelo aluno.

Atividade sem adaptação

Complete as frases com as formas verbais de acordo com o tempo indicado entre parênteses.

| | | | |
|-----------|------------|------------|------------|
| plantarão | instalaram | estudei | plantaram |
| estudarão | assistirá | instalarão | assistimos |

- a) Os professores _____ uma árvore na praça. (pretérito perfeito)
Os alunos _____ uma árvore na praça. (futuro do presente)
- b) Eu _____ os gases poluentes. (pretérito perfeito)
Meus irmãos _____ esse assunto. (futuro do presente)
- c) Eu e minha família _____ a um documentário muito interessante sobre o derretimento das geleiras. (pretérito perfeito)
Minha classe _____ a esse documentário amanhã. (futuro do presente)
- d) No ano passado, muitas indústrias _____ filtros nas chaminés, diminuindo a emissão de poluentes. (pretérito perfeito)
Neste ano, mais indústrias _____ filtros. (futuro do presente)

Adaptação do objetivo e layout

COMPLETE AS FRASES COM O VERBO NO PRETÉRITO PERFEITO USANDO O QUADRO AO LADO.

- A) OS PROFESSORES _____ UMA ÁRVORE NA PRAÇA.

| |
|----------------------|
| PLANTAR PLANTARAM |
|----------------------|
- B) EU _____ OS GASES POLUENTES.

| |
|----------------------|
| ESTUDEI ESTUDARAM |
|----------------------|
- C) EU E MINHA FAMÍLIA _____ A UM DOCUMENTÁRIO MUITO INTERESSANTE SOBRE O DERRETIMENTO DAS GELEIRAS.

| |
|------------------------|
| ASSISTIR ASSISTIMOS |
|------------------------|
- D) NO PASSADO, MUITAS INDÚSTRIAS _____ FILTROS NAS CHAMINÉS, DIMINUINDO A EMISSÃO DE POLUENTES.

| |
|------------------------|
| INSTALAR INSTALARAM |
|------------------------|

• ADAPTAÇÃO

5 formas de adaptar atividades para alunos com deficiência: 5 e 6 - Adaptação com apoio visual e com modelagem

Atividade sem adaptação

Complete as frases com as formas verbais de acordo com o tempo indicado entre parênteses.

| | | | |
|-----------|------------|------------|------------|
| plantarão | instalaram | estudei | plantaram |
| estudarão | assistirá | instalarão | assistimos |

- a) Os professores _____ uma árvore na praça. (pretérito perfeito)
Os alunos _____ uma árvore na praça. (futuro do presente)
- b) Eu _____ os gases poluentes. (pretérito perfeito)
Meus irmãos _____ esse assunto. (futuro do presente)
- c) Eu e minha família _____ a um documentário muito interessante sobre o derretimento das geleiras. (pretérito perfeito)
Minha classe _____ a esse documentário amanhã. (futuro do presente)
- d) No ano passado, muitas indústrias _____ filtros nas chaminés, diminuindo a emissão de poluentes. (pretérito perfeito)
Neste ano, mais indústrias _____ filtros. (futuro do presente)

Adaptação do objetivo, layout, vocabulário, com apoio visual.

COMPLETE AS FRASES COM O VERBO NO PRETÉRITO PERFEITO USANDO O QUADRO AO LADO.

A) EU _____ MUITA PIPOCA

COMER
COMI



B) EU _____ MUITO RÁPIDO

CORRER
CORRI



C) EU _____ EM PRIMEIRO

CHEGAR
CHEGUEI



D) EU _____ DESCALÇO NA PRAIA.

ANDEI
ANDAR



Adaptação do objetivo, layout, vocabulário, com apoio visual e modelo.

COMPLETE AS FRASES COM O VERBO NO PRETÉRITO PERFEITO USANDO O QUADRO AO LADO.

FAÇA ASSIM:

EU gostei DA MÚSICA.



GOSTAR
GOSTEI

AGORA É SUA VEZ:

A) EU _____ MUITA PIPOCA



COMER
COMI

B) EU _____ MUITO RÁPIDO



CORRER
CORRI

C) EU _____ PRIMEIRO



CHEGAR
CHEGUEI

D) EU _____ DESCALÇO NA PRAIA.



ANDEI
ANDAR

OBRIGADO

